

中華民國115年度

新北市總預算

新北市政府教育局主管

新北市地方教育發展基金
新北市新莊區裕民國民小學

附屬單位預算之分預算
(非營業部分)

(法定版)

新北市新莊區裕民國民小學編

新北市新莊區裕民國民小學
新北市地方教育發展基金
目 次
中 華 民 國 115 年 度

一、業務計畫及預算說明.....	第	1	-	4	頁
二、預算主要表					
1、基金來源、用途及餘絀預計表.....	第	5	-	5	頁
2、基金來源、用途及餘絀預計表說明.....	第	6	-	6	頁
3、現金流量預計表.....	第	7	-	7	頁
三、預算明細表					
1、基金來源明細表.....	第	8	-	8	頁
2、基金用途明細表.....	第	9	-	13	頁
四、預算附表					
單位(或計畫)成本分析表.....	第	14	-	14	頁
五、預算參考表					
1、5年來主要業務計畫分析表.....	第	15	-	15	頁
2、員工人數彙計表.....	第	16	-	16	頁
3、用人費用彙計表-依人員別.....	第	18	-	19	頁
4、用人費用彙計表-依用途別.....	第	20	-	21	頁
5、各項費用彙計表.....	第	22	-	25	頁
六、附 錄					
1、預計平衡表.....	第	26	-	26	頁
2、資本資產明細表.....	第	27	-	27	頁

新北市新莊區裕民國民小學

新北市地方教育發展基金

業務計畫及預算說明

中華民國 115 年度

壹、基金概況

一、設立宗旨及願景

- (一)本校依據「國民教育法」之規定辦理，以養成德、智、體、群、美五育均衡發展之健全國民為宗旨。
- (二)本校自 99 年度起依教育經費編列與管理法第 13 條規定設置「新北市地方教育發展基金」，以促進教育健全發展，提昇教育經費運用績效。

二、施政重點

- (一)培育五育兼備，多元性向發展之健全國民。
- (二)加強生活教育，引導人生正確價值方向和行為態度。
- (三)陶冶並平衡身心發展，促進並調和群己關係。
- (四)形塑優質化校園，發揮境教潛移默化功效。
- (五)結合家長及社區資源，豐富教學活動並落實弱勢照顧以追求公平正義教育。

三、組織概況

本校設置校長 1 人，綜理全校校務，下設教務處、學務處、總務處、輔導室、附設幼兒園、人事室及會計室等單位，員額編制教師 131 人、教保員 3 人、職員 8 人、技工 1 人、工友 5 人、廚工 2 人，共計 151 人。

四、基金歸類及屬性

本基金係預算法第 4 條第 1 項第 2 款所定，特定收入來源，供特殊用

途之特別收入基金，並編製附屬單位預算。

貳、業務計畫

單位：新臺幣千元

一、基金來源

來源別	本年度預算數	實施內容
財產收入	56	利息收入 5 萬 6 千元。
政府撥入收入	222,281	公庫撥款收入 2 億 2,228 萬 1 千元。
規費收入	420	使用規費收入 42 萬元。
教學收入	2,781	學雜費收入 278 萬 1 千元。
其他收入	12	雜項收入 1 萬 2 千元。

二、基金用途

業務計畫	本年度預算數	實施內容
國民教育業務計畫	225,350	本年度預算編列 2 億 2,535 萬元，計有普通班 62 班、特教班 2.5 班、附設幼兒園 7 班、學前特教班 2 班，合計 73.5 班，學生人數 1,892 人；本計畫擬新購各科教學設備，充實各科教材，以提高教學效能，革新教學方法；辦理場地開放、藝文競賽、數位教學、科學推廣、學生輔導等項目，以期透過各項活動，強健學生身心體魄，增進學生生活智慧；配合校務推動行政處室支援工作，進而增進運作效能。
建築及設備業務計畫	2,200	本年度預算編列 220 萬元，計有營建及修建工程 30 萬元，辦理校舍環境改善；其他設備 190 萬元，辦理各項教學及辦公設備購置暨充實學校館藏圖書。

參、預算概要

一、基金來源及用途之預計

(一)本年度基金來源 2 億 2,555 萬元，較上年度預算數 2 億 2,499 萬 6 千元，增加 55 萬 4 千元，約 0.25%，主要係公庫撥款收入增加所致。

(二)本年度基金用途 2 億 2,755 萬元，較上年度預算數 2 億 2,579 萬 6 千元，增加 175 萬 4 千元，約 0.78%，主要係用人費用增加所致。

二、基金餘絀之預計

本年度基金來源及用途相抵後，差短為 200 萬元，較上年度預算數 80 萬元，增加 120 萬元，約 150.00%，將移用以前基金餘額 200 萬元支應。

三、補辦預算事項：無。

肆、以前年度計畫實施成果概述

一、前(113)年度計畫實施成果概述：基金來源決算數 2 億 3,767 萬 7,546 元，基金用途決算數 2 億 3,839 萬 1,947 元，短絀數 71 萬 4,401 元。

二、上年度已過期間(114 年 1 月 1 日至 6 月 30 日止)計畫實施成果概述：

(一)基金來源部分：財產收入 2 萬 2,004 元、政府撥入收入 1 億 4,246 萬 2,012 元、規費收入 12 萬 2,392 元、教學收入 123 萬 1,000 元、其他收入 9,381 元。

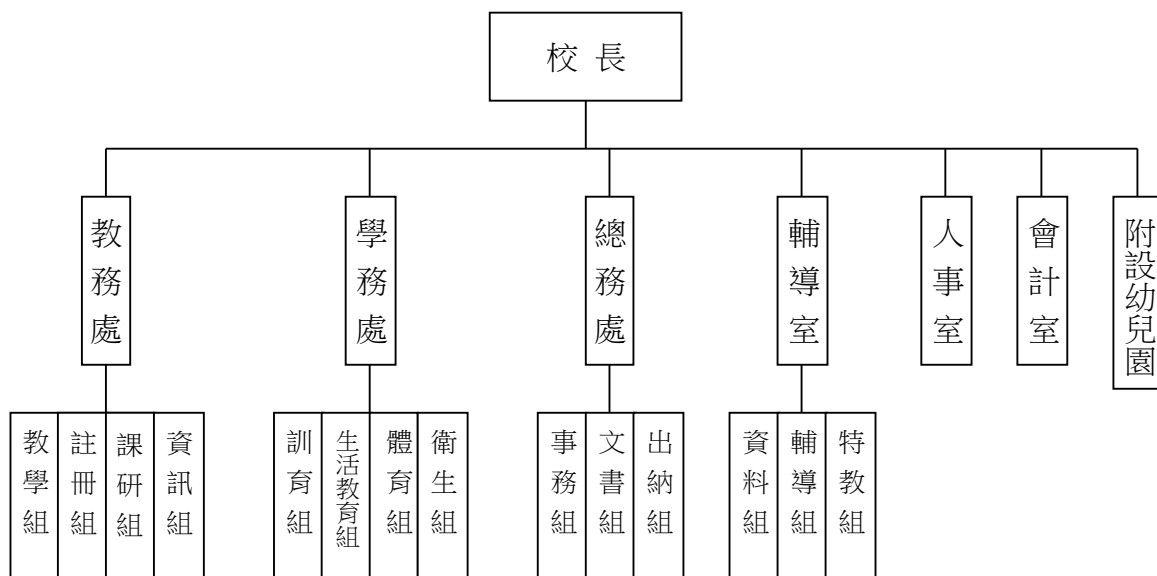
(二)基金用途部分：國民教育業務計畫 1 億 3,079 萬 9,377 元、建築及設備業務計畫 46 萬元。

(三)總計 114 年上半年賸餘數 1,258 萬 7,412 元。

伍、組織系統圖

新北市新莊區裕民國民小學

組織系統圖



教育人員				公務人員													技工工友				編制員額總計	
總班級數	總教師人數	校長	教保員	專任運動教練	組長	幹事	護理師或護士	營養師	主任(人)	助理員(人)	書記(人)	人事管理員	主任(會)	佐理員(會)	會計員	留用人員	合計	技工	工友	廚工		合計
73.5	130	1	3	1	2	1	3	0	1	0	0	0	1	0	0	0	8	1	5	2	8	151

新北市新莊區裕民國民小學
 新北市地方教育發展基金
基金來源、用途及餘絀預計表
 中華民國115年度

單位：新臺幣千元

前年度決算數	項 目	本年度預算數	上年度預算數	比較增減(一)
237,678	基金來源	225,550	224,996	554
353	勞務收入	0	0	0
353	服務收入	0	0	0
358	財產收入	56	3	53
300	權利金收入	0	0	0
58	利息收入	56	3	53
234,051	政府撥入收入	222,281	221,369	912
234,051	公庫撥款收入	222,281	221,369	912
0	規費收入	420	420	0
0	使用規費收入	420	420	0
2,896	教學收入	2,781	3,192	-411
2,896	學雜費收入	2,781	3,192	-411
20	其他收入	12	12	0
20	雜項收入	12	12	0
238,392	基金用途	227,550	225,796	1,754
237,250	國民教育計畫	225,350	224,796	554
237,250	國民小學教育	225,350	224,796	554
1,142	建築及設備計畫	2,200	1,000	1,200
270	營建及修建工程	300	300	0
872	其他設備	1,900	700	1,200
-714	本期賸餘 (短絀一)	-2,000	-800	-1,200
7,159	期初基金餘額	5,645	6,159	-514
0	解繳公庫	0	0	0
6,445	期末基金餘額	3,645	5,359	-1,714

備註：

新北市新莊區裕民國民小學
新北市地方教育發展基金
基金來源、用途及餘絀預計表說明
中華民國 115 年度

壹、基金來源：

- 一、財產收入：本年度預算數為 5 萬 6 千元，主要為專戶利息收入 5 萬 6 千元。
- 二、政府撥入收入：本年度預算數為 2 億 2,228 萬 1 千元，主要為市庫撥款收入 2 億 2,228 萬 1 千元。
- 三、規費收入：本年度預算數為 42 萬元，主要為場地租借收入 42 萬元。
- 四、教學收入：本年度預算數為 278 萬 1 千元，主要為幼兒園學生活動費收入 31 萬 7 千元、幼兒園學費收入 246 萬 4 千元。
- 五、其他收入：本年度預算數為 1 萬 2 千元，主要為資源回收收入 1 萬 2 千元。

貳、基金用途：

- 一、國民教育業務計畫：本年度預算數為 2 億 2,535 萬元，主要擬新購各科教學設備，充實各科教材，以提高教學效能，革新教學方法；辦理場地開放、藝文競賽、數位教學、科學推廣、學生輔導等項目，以期透過各項活動，強健學生身心體魄，增進學生生活智慧；配合校務推動行政處室支援工作，進而增進運作效能。
- 二、建築及設備業務計畫：本年度預算數為 220 萬元，包括營建及修建工程 30 萬元，主要係辦理校舍環境改善；其他設備 190 萬元，主要係辦理各項教學及辦公設備購置暨充實學校館藏圖書，以改善教學環境，增進教學效能。

新北市新莊區裕民國民小學
 新北市地方教育發展基金
現金流量預計表
 中華民國115年度

單位：新臺幣千元

項 目	預 算	數	說 明
業務活動之現金流量			
本期賸餘(短絀)		-2,000	
調整非現金項目		0	
流動資產淨減(淨增)		0	
流動負債淨增(淨減)		0	
業務活動之淨現金流入(流出)		-2,000	
其他活動之現金流量			
增加短期債務及其他負債		0	
增加其他負債		0	
增加其他資產		0	
增加其他資產		0	
其他活動之淨現金流入(流出)		0	
現金及約當現金之淨增(淨減)		-2,000	
期初現金及約當現金		33,464	
期末現金及約當現金		31,464	

註：

新北市新莊區裕民國民小學
 新北市地方教育發展基金
基金來源明細表
 中華民國 115 年度

單位：新臺幣千元

科目及業務項目	單位	預 算 數			說 明
		數量 (業務量)	利(費)率	金 額	
財產收入				56	
利息收入	年	1	56,000	56	專戶利息收入
政府撥入收入				222,281	
公庫撥款收入	年	1	222,281,000	222,281	市庫撥款收入
規費收入				420	
使用規費收入	年	1	311,000	311	場地租借(收支併列)
使用規費收入	年	1	109,000	109	場地租借(收支併列)-設置太陽光電發電系統獎勵金
教學收入				2,781	
學雜費收入	年	1	2,464,000	2,464	學費-幼兒園
學雜費收入	年	1	317,000	317	學生活動費(收支併列)-幼兒園
其他收入				12	
雜項收入	年	1	12,000	12	資源回收(收支併列)
總 計：				225,550	

新北市新莊區裕民國民小學
 新北市地方教育發展基金
基金用途明細表
 中華民國115年度

單位：新臺幣千元

前年度 決算數	業務計畫及 用途別科目	本年度 預算數	上年度 預算數	計畫內容說明
237,250	53 國民教育計畫	225,350	224,796	
237,250	532 國民小學教育	225,350	224,796	
226,394	1 用人費用	214,235	213,943	
143,192	11 正式員額薪資	143,704	141,519	
137,243	113 職員薪金	141,604	139,419	教職員薪資
3,995		0	0	
1,954	114 工員工資	2,100	2,100	工友及廚工薪資
6,356	12 聘僱及兼職人員薪資	2,058	2,053	
377	122 約僱職員薪金	417	405	特教班教師助理員約僱三等1名 薪資
2,308	124 兼職人員酬金	950	950	兼代課鐘點費
3,671		0	0	
0		54	54	國小兼任輔導教師減課鐘點費
0		637	644	組織創新及人力資源整合試辦 方案兼代課鐘點費
1,466	13 加(夜)班費	1,466	1,441	
12	131 延長工時加班費	0	0	
0		12	12	國際文教中心及國際教育任務 學校加班費
1,454	134 未休假加班費	1,431	1,407	未休假加班費
0		23	22	資源班教師助理員約僱三等未 休假加班費
36,043	15 獎金	29,552	29,551	
18,994	151 考績獎金	13,500	13,500	教職員工考績獎金
16,989	152 年終獎金	16,000	16,000	教職員工年終獎金
60		0	0	
0		52	51	資源班教師助理員約僱三等年 終獎金
23,019	16 退休及卹償金	22,407	23,578	
825	161 職員退休及離職金	60	60	教保員退職準備金
21,775		8,494	8,133	教職員退休金、撫慰金、獎勵 金
0		13,128	14,660	教職員退撫基金提撥
0		700	700	長期代理代課教師退職準備金
0		25	25	資源班教師助理員約僱三等離 職儲金提撥
41	162 工員退休及離職金	0	0	
378	163 卹償金	0	0	
16,319	18 福利費	15,047	15,800	
13,703	181 分擔員工保險費	12,137	12,137	教職員工公保、勞保、健保
53		0	0	
0		58	56	資源班教師助理員約僱三等勞 保、健保
155	183 傷病醫藥費	306	491	教職員工健康檢查費
518	18Y 其他福利費	16	16	資源班教師助理員休假補助費

新北市新莊區裕民國民小學
 新北市地方教育發展基金
基金用途明細表
 中華民國115年度

單位：新臺幣千元

前年度 決算數	業務計畫及 用途別科目	本年度 預算數	上年度 預算數	計畫內容說明
1,891	18Y 其他福利費	1,950	2,520	公教人員各項補助(婚喪及生育補助、子女教育補助相關費用)
0		20	20	教職員休假補助費(逾10日)
0		560	560	教職員休假補助費(10日內)
0	19 提繳費	1	1	
0	191 提繳工資墊償費用	1	1	勞保墊償金
6,582	2 服務費用	6,822	6,336	
2,200	21 水電費	1,426	1,426	
881	212 工作場所電費	0	0	
0		231	231	場地租借(收支併列)-電費
1,176		1,095	1,095	電費
144	214 工作場所水費	100	100	水費
98	22 郵電費	121	121	
22	221 郵費	35	35	郵資
76	222 電話費	86	86	全校電話費
60	23 旅運費	61	61	
60	231 國內旅費	0	0	
0		61	61	國內旅費
31	24 印刷裝訂與廣告費	40	40	
31	241 印刷及裝訂費	40	40	各項資料印刷及裝訂費
813	25 修理保養及保固費	1,006	1,211	
127	252 一般房屋修護費	100	100	辦公房屋相關建物修繕
0		109	109	場地租借(收支併列)-設置太陽光電發電系統獎勵金-辦公房屋相關建物修繕
317	255 機械及設備修護費	85	85	機械及設備修繕
120		120	127	電腦設備及維護管理費
0		35	35	專用下水道機器操作運轉及維修相關經費
13	257 雜項設備修護費	20	20	校園AED維護費
235		29	30	飲水設備維護費
0		508	705	雜項設備修護費
3,114	27 一般服務費	3,961	3,242	
0	276 佣金、匯費、經理費及手續費	2	2	匯費及手續費相關費用
71	279 外包費	0	0	
931		60	60	校園保全服務費
0		1,716	1,092	庶務性工作委外辦理費用
1,496	27D 計時與計件人員酬金	100	100	校園門禁安全維護費-僱用專人值勤2人加班費
30		0	0	
115		80	80	場地租借(收支併列)-僱用專人值勤2人薪資、保險、年終工作獎金及退職準備金

新北市新莊區裕民國民小學
 新北市地方教育發展基金
基金用途明細表
 中華民國115年度

單位：新臺幣千元

前年度 決算數	業務計畫及 用途別科目	本年度 預算數	上年度 預算數	計畫內容說明
0	27D 計時與計件人員酬金	905	790	校園門禁安全維護費-僱用專人值勤2人薪資、保險、年終工作獎金、退職準備金及健康檢查費
0		651	644	組織創新及人力資源整合試辦方案臨時人員2人薪資、保險、年終工作獎金及退職準備金
471	27F 體育活動費	3	3	資源班教師助理員文康活動費
0		444	471	教職員工文康活動費
140	28 專業服務費	109	109	
28	285 講課鐘點、稿費、出席 審查及查詢費	15	15	專家學者出席費
30	287 委託檢驗(定)試驗認證 費	30	30	高低壓供電電氣技工維護費
71	28Y 其他專業服務費	0	0	
12		12	12	校園環境維護費用
0		52	52	飲水機水質檢測費用
126	29 公共關係費	98	126	
126	291 公共關係費	98	126	首長特別費(8,200元*12月)(配合預算編列至千元)
2,136	3 材料及用品費	2,247	2,318	
2,136	32 用品消耗	2,247	2,318	
578	321 辦公(事務)用品	0	0	
281		0	0	
0		769	791	辦公費-辦公(事務)用之消耗及非消耗品
0	322 報章雜誌	18	18	訂閱圖書、報紙及雜誌相關費用
215	323 農業與園藝用品及環境 美化費	120	120	校園綠美化及環境清潔衛生用品
6		12	12	資源回收(收支併列)-校園綠美化及環境清潔衛生用品
0	324 化學藥劑與實驗用品	20	20	教學實驗用品
36	326 食品	0	0	
0		20	20	家長日教職員工誤餐費
4	328 醫療用品(非醫療院所 使用)	3	3	健康中心醫療保健用品
7		7	7	健康中心衛生保健費
310	32Y 其他用品消耗	168	168	國際文教中心及國際教育任務學校業務費
426		500	500	學生各項活動經費
28		0	0	
245		0	0	
0		317	364	學生活動費(收支併列)-幼兒園畢業典禮暨各項活動經費

新北市新莊區裕民國民小學
 新北市地方教育發展基金
基金用途明細表
 中華民國115年度

單位：新臺幣千元

前年度 決算數	業務計畫及 用途別科目	本年度 預算數	上年度 預算數	計畫內容說明
032Y	其他用品消耗	24	24	特教班教材編輯費
0		6	6	推動學校健康促進政策經費
0		120	120	體育班相關經費
0		24	24	特教班常年事務費
0		84	86	運動會相關經費
0		35	35	社團活動經費
1194	租金、償債、利息及相關 手續費	80	80	
11945	雜項設備租金	80	80	
119451	雜項設備租金	80	80	影印機租金
2,0077	會費、捐助、補助、分 攤、照護、救濟與交流活 動費	1,966	2,119	
771	會費	11	11	
4712	學術團體會費	4	4	體育及教育會相關團體會費
3713	職業團體會費	7	7	護理師護士公會會費
1,87272	捐助、補助與獎助	1,860	1,964	
1,623726	獎助學員生給與	24	24	國小原住民學生獎學金
0		52	44	國小低收入戶學生助學金
0		1,523	1,632	低收入戶、中低收入戶、身心 障礙及家庭突遭變故學生午餐 補助
24972Y	其他捐助、補助與獎助	14	14	幼兒園兒童節禮物
0		106	106	國小兒童節禮物
0		141	144	教師節紀念品
12974	補貼、獎勵、慰問、照 護與救濟	95	144	
58743	獎勵費用	53	102	資深優良教師獎勵金
29		0	0	
42744	慰問、照護及濟助金	42	42	退休(職)人員三節慰問金
129	其他	0	0	
1291	其他支出	0	0	
1291Y	其他	0	0	
1,1425M	建築及設備計畫	2,200	1,000	
2705M2	營建及修建工程	300	300	
2705	購建固定資產、無形資 產、非理財目的之長期投 資及營舍與設施工程支出	300	300	
27051	購建固定資產	300	300	
270513	擴充改良房屋建築及設 備	0	0	
0		300	300	校舍環境改善
8725M4	其他設備	1,900	700	

新北市新莊區裕民國民小學
 新北市地方教育發展基金
基金用途明細表
 中華民國115年度

單位：新臺幣千元

前年度 決算數	業務計畫及 用途別科目	本年度 預算數	上年度 預算數	計畫內容說明
8725	購建固定資產、無形資產、非理財目的之長期投資及營舍與設施工程支出	1,900	700	
87251	購建固定資產	1,900	700	
272514	購置機械及設備	1,000	300	充實各項教學及辦公設備
400516	購置雜項設備	700	200	充實各項教學及辦公設備
200		20	20	充實學校館藏圖書
0		180	180	充實各項教學及辦公設備
238,392	總 計	227,550	225,796	

新北市新莊區裕民國民小學
 新北市地方教育發展基金
單位（或計畫）成本分析表
 中華民國 115 年度

單位：新臺幣千元

計 畫 別	單位	單位成本 (元)或 平均利 (費)率	數量	預 算 數	說 明
國民教育計畫				225,350	
國民小學教育				225,350	
建築及設備計畫				2,200	
營建及修建工程				300	
其他設備				1,900	
合 計				227,550	

新北市新莊區裕民國民小學
 新北市地方教育發展基金
 5年來主要業務計畫分析表

中華民國 115 年度

單位：新臺幣千元

年度及項目	單位	數量	單位成本(元)或平均利(費)率	預(決)算數	說明
本年度預算數				227,550	
國民教育計畫				225,350	
建築及設備計畫				2,200	
上年度預算數				225,796	
國民教育計畫				224,796	
建築及設備計畫				1,000	
前年度決算數				238,392	
國民教育計畫				237,250	
建築及設備計畫				1,142	
112年度決算數				231,504	
國民教育計畫				230,647	
建築及設備計畫				857	
111年度決算數				227,219	
國民教育計畫				226,507	
建築及設備計畫				712	

本頁空白

新北市新莊區
 新北市地方
用人費用
 中華民國

科 目	正式員 額薪資	聘僱人 員薪資	加(夜) 班費	津 貼	獎 金			退休及
					年終獎金	考績獎金	其他	退休金
總 計	143,704	417	1,466		16,052	13,500		22,407
國民教育計畫	143,704	417	1,466		16,052	13,500		22,407
正式人員	143,704		1,443		16,000	13,500		13,888
聘僱人員		417	23		52			25
兼任人員								
其他人員								8,494

1、「計時與計件人員酬金」：僱用專人值勤1,085千元、組織創新臨時人員651千元。

2、考績獎金：依公務人員考績法第7、8、12條暨公立高級中等以下學校教師成績考核辦法第4條等規定，預算人數131人，預算金額為13,500千元。年終獎金：依據行政院各年度訂定之軍公教人員年終工作獎金發給注意事項，預算人數149人，預算金額為16,052千元。

裕民國民小學
教育發展基金
彙計表
115年度

單位：新臺幣千元

卹償金	資遣費	福 利 費				提繳費	合 計	兼任人員 用人費用	總 計
		分擔保 險費	傷病醫 藥費	提撥福 利金	其他				
		12,195	306		2,546	1	212,594	1,641	214,235
		12,195	306		2,546	1	212,594	1,641	214,235
		12,137	306		2,530	1	203,509		203,509
		58			16		591		591
								1,641	1,641
							8,494		8,494

新北市新莊區
 新北市地方
用人費用
 中華民國

科 目	正式員 額薪資	聘僱人 員薪資	加(夜) 班費	津 貼	獎 金			退休及
					年終獎金	考績獎金	其他	退休金
總 計	143,704	417	1,466		16,052	13,500		22,407
國民教育計畫	143,704	417	1,466		16,052	13,500		22,407
職員薪金	141,604							
工員工資	2,100							
約僱職員薪金		417						
兼職人員酬金								
延長工時加班費			12					
未休假加班費			1,454					
考績獎金						13,500		
年終獎金					16,052			
職員退休及離職金								22,407
分擔員工保險費								
傷病醫藥費								
其他福利費								
提繳工資墊償費用								

1、「計時與計件人員酬金」：僱用專人值勤1,085千元、組織創新臨時人員651千元。

2、考績獎金：依公務人員考績法第7、8、12條暨公立高級中等以下學校教師成績考核辦法第4條等規定，預算人數131人，預算金額為13,500千元。年終獎金：依據行政院各年度訂定之軍公教人員年終工作獎金發給注意事項，預算人數149人，預算金額為16,052千元。

裕民國民小學
教育發展基金
彙計表
115年度

單位：新臺幣千元

卹償金	資遣費	福 利 費				提繳費	合 計	兼任人員 用人費用	總 計
		分擔保 險費	傷病醫 藥費	提撥福 利金	其他				
		12,195	306		2,546	1	212,594	1,641	214,235
		12,195	306		2,546	1	212,594	1,641	214,235
							141,604		141,604
							2,100		2,100
							417		417
								1,641	1,641
							12		12
							1,454		1,454
							13,500		13,500
							16,052		16,052
							22,407		22,407
		12,195					12,195		12,195
			306				306		306
					2,546		2,546		2,546
						1	1		1

新北市新莊區裕民國民小學
 新北市地方教育發展基金
各項費用彙計表
 中華民國115年度

單位：新臺幣千元

前年度 決算數	上年度 預算數	科目	本年度預算數			
			合計	國民教育計畫	建築及設備計畫	
226,394	213,943	用人費用	214,235	214,235	0	
143,192	141,519	正式員額薪資	143,704	143,704	0	
141,238	139,419	職員薪金	141,604	141,604	0	
1,954	2,100	工員工資	2,100	2,100	0	
6,356	2,053	聘僱及兼職人員薪資	2,058	2,058	0	
377	405	約僱職員薪金	417	417	0	
5,979	1,648	兼職人員酬金	1,641	1,641	0	
1,466	1,441	加(夜)班費	1,466	1,466	0	
12	12	延長工時加班費	12	12	0	
1,454	1,429	未休假加班費	1,454	1,454	0	
36,043	29,551	獎金	29,552	29,552	0	
18,994	13,500	考績獎金	13,500	13,500	0	
17,049	16,051	年終獎金	16,052	16,052	0	
23,019	23,578	退休及卹償金	22,407	22,407	0	
22,599	23,578	職員退休及離職金	22,407	22,407	0	
41		工員退休及離職金	0	0	0	
378		卹償金	0	0	0	
16,319	15,800	福利費	15,047	15,047	0	
13,755	12,193	分擔員工保險費	12,195	12,195	0	
155	491	傷病醫藥費	306	306	0	
2,409	3,116	其他福利費	2,546	2,546	0	
	1	提繳費	1	1	0	
	1	提繳工資墊償費用	1	1	0	
6,582	6,336	服務費用	6,822	6,822	0	
2,200	1,426	水電費	1,426	1,426	0	
2,057	1,326	工作場所電費	1,326	1,326	0	
144	100	工作場所水費	100	100	0	
98	121	郵電費	121	121	0	
22	35	郵費	35	35	0	
76	86	電話費	86	86	0	

新北市新莊區裕民國民小學
 新北市地方教育發展基金
各項費用彙計表
 中華民國115年度

單位：新臺幣千元

前年度 決算數	上年度 預算數	科目	本年度預算數			
			合計	國民教育計畫	建築及設備計畫	
60	61	旅運費	61	61	0	
60	61	國內旅費	61	61	0	
31	40	印刷裝訂與廣告費	40	40	0	
31	40	印刷及裝訂費	40	40	0	
813	1,211	修理保養及保固費	1,006	1,006	0	
127	209	一般房屋修護費	209	209	0	
437	247	機械及設備修護費	240	240	0	
248	755	雜項設備修護費	557	557	0	
3,114	3,242	一般服務費	3,961	3,961	0	
	2	佣金、匯費、經理費及手續費	2	2	0	
1,002	1,152	外包費	1,776	1,776	0	
1,641	1,614	計時與計件人員酬金	1,736	1,736	0	
471	474	體育活動費	447	447	0	
140	109	專業服務費	109	109	0	
28	15	講課鐘點、稿費、出席審查及查詢費	15	15	0	
30	30	委託檢驗(定)試驗認證費	30	30	0	
83	64	其他專業服務費	64	64	0	
126	126	公共關係費	98	98	0	
126	126	公共關係費	98	98	0	
2,136	2,318	材料及用品費	2,247	2,247	0	
2,136	2,318	用品消耗	2,247	2,247	0	
859	791	辦公(事務)用品	769	769	0	
	18	報章雜誌	18	18	0	
221	132	農業與園藝用品及環境美化費	132	132	0	
	20	化學藥劑與實驗用品	20	20	0	
36	20	食品	20	20	0	

新北市新莊區裕民國民小學
 新北市地方教育發展基金
各項費用彙計表
 中華民國115年度

單位：新臺幣千元

前年度 決算數	上年度 預算數	科目	本年度預算數			
			合計	國民教育計畫	建築及設備計畫	
11	10	醫療用品(非醫療院所使用)	10	10	0	
1,008	1,327	其他用品消耗	1,278	1,278	0	
119	80	租金、償債、利息及相關手續費	80	80	0	
119	80	雜項設備租金	80	80	0	
119	80	雜項設備租金	80	80	0	
1,142	1,000	購建固定資產、無形資產、非理財目的之長期投資及營舍與設施工程支出	2,200	0	2,200	
1,142	1,000	購建固定資產	2,200	0	2,200	
270	300	擴充改良房屋建築及設備	300	0	300	
272	300	購置機械及設備	1,000	0	1,000	
600	400	購置雜項設備	900	0	900	
2,007	2,119	會費、捐助、補助、分攤、照護、救濟與交流活動費	1,966	1,966	0	
7	11	會費	11	11	0	
4	4	學術團體會費	4	4	0	
3	7	職業團體會費	7	7	0	
1,872	1,964	捐助、補助與獎助	1,860	1,860	0	
1,623	1,700	獎助學員生給與	1,599	1,599	0	
249	264	其他捐助、補助與獎助	261	261	0	
129	144	補貼、獎勵、慰問、照護與救濟	95	95	0	
87	102	獎勵費用	53	53	0	
42	42	慰問、照護及濟助金	42	42	0	
12		其他	0	0	0	
12		其他支出	0	0	0	
12		其他	0	0	0	

新北市新莊區裕民國民小學
 新北市地方教育發展基金
各項費用彙計表
 中華民國115年度

單位：新臺幣千元

前年度 決算數	上年度 預算數	科目	本年度預算數			
			合計	國民教育計畫	建築及設備計畫	
238,392	225,796	合計	227,550	225,350	2,200	

新北市新莊區裕民國民小學
 新北市地方教育發展基金
預計平衡表
 中華民國115年12月31日

單位：新臺幣千元

113年12月31日 實 際 數	科 目	115年12月31日 預 計 數	114年12月31日 預 計 數	比較增減
34,894	資 產 合 計	32,094	34,094	-2,000
34,894	資 產	32,094	34,094	-2,000
34,264	流動資產	31,464	33,464	-2,000
34,264	現金	31,464	33,464	-2,000
34,264	銀行存款	31,464	33,464	-2,000
0	預付款項	0	0	0
0	預付費用	0	0	0
630	其他資產	630	630	0
630	什項資產	630	630	0
630	暫付及待結轉帳 項	630	630	0
3,688,193	代管資產	3,688,193	3,688,193	0
-3,688,193	應付代管資產	-3,688,193	-3,688,193	0
28,449	負 債	28,449	28,449	0
26,948	流動負債	26,948	26,948	0
26,948	應付款項	26,948	26,948	0
26,948	應付代收款	26,948	26,948	0
1,501	其他負債	1,501	1,501	0
1,501	什項負債	1,501	1,501	0
1,501	存入保證金	1,501	1,501	0
0	暫收及待結轉帳 項	0	0	0
6,445	基金餘額	3,645	5,645	-2,000
6,445	基金餘額	3,645	5,645	-2,000
6,445	基金餘額	3,645	5,645	-2,000
6,445	累積餘額	3,645	5,645	-2,000
34,894	負債及基金餘額合計	32,094	34,094	-2,000

信託代理與保證資產
 保管品
 保證品

97 信託代理與保證負債
 0 應付保管品
 97 應付保證品

97
 0
 97

新北市新莊區裕民國民小學

新北市地方教育發展基金

資本資產明細表

中華民國115年度

單位：新臺幣千元

項 目	取得成本 (期初餘額)	以前年度 累計折舊/ 長期投資 評價	本 年 度 變 動					本年度累 計折舊/長 期投資評 價變動數	期末餘額
			增 加		減 少		主要增減 原因說明		
			金 額	類 型	金 額	類 型			
非理財目的之長期投資									
土地									
土地改良物	285	153					13	119	
房屋及建築	300	7	300	(1)			13	580	
機械及設備	21,644	15,895	1,000	(1)			1,448	5,301	
交通及運輸設備	2,020	984					99	937	
雜項設備	21,353	12,059	900	(1)			2,054	8,140	
購建中固定資產									
租賃資產									
租賃權益改良									
電腦軟體									
權利									
發展中之無形資產									
其他無形資產									
遞耗資產									
其他									
合計	45,602	29,098	2,200				3,627	15,077	

註：

